

# Dossier de Recherche de financement adressé à l'association **Direction N'tolo** pour le projet :

Appui à la formation agro-pastorale de  
FARESO pour répondre aux enjeux de création  
d'emploi, d'activité génératrice de revenu et  
de protection de l'environnement,  
Région du littoral, Cameroun



Date de dépôt : 6 Mars 2010

## Sommaire

<b>1 RESUME .....</b>	<b>3</b>
1.1 Identification du demandeur.....	3
1.2 Résumé et objectifs du projet (détail chapitre 4) .....	3
1.3 Montant sollicité : .....	3
<b>2 CONTEXTE DU PROJET .....</b>	<b>4</b>
2.1 Le Cameroun, potentialités agricoles sous exploités .....	4
2.2 La jeunesse en proie au chômage .....	4
2.3 : Le village de N'tolo n'est pas épargné par ces différents constats. ....	4
2.4 : L'association FARESO, interventions cohérentes face au contexte .....	4
<b>3 CRITERE DE PERTINENCE DU PROJET .....</b>	<b>5</b>
3.1 : L'agriculture, un moyen de subsistance .....	5
3.2 : L'agriculture est un moteur clé de l'activité économique et de l'emploi .....	5
3.3 : L'agriculture doit participer à protéger les ressources naturelles et assurer un développement durable .....	5
<b>4 : DESCRIPTIF TECHNIQUE DU PROJET .....</b>	<b>6</b>
4.1 Stratégie agricole.....	6
4.3 Méthodologie de mise en œuvre du projet .....	8
4.4 Planification des activités .....	9
4.4.1 Cadre logique.....	10
4.4.2 Tableau des acteurs.....	11
4.4.3 Calendrier cultural Fareso Campagnes 2010.....	12
4.4.4 Calendrier cultural suite .....	13
<b>5 ASPECT FINANCIER DU PROJET .....</b>	<b>14</b>
5.1 Budgets.....	14
5.1.1 Budget résumé par composante .....	14
5.2 Compte d'exploitation prévisionnel .....	20
5.3 Propositions pour l'année 2 .....	20
<b>6 Listes des Annexes.....</b>	<b>21</b>
Annexe N°1 : seuil de pauvreté selon la domiciliation, Cameroun 2001 .....	21
Annexe n° 2 : Fao Production agricole en 2007 .....	21
Annexe n° 3 : Emploi et auto emploi au Cameroun .....	21
Annexe N°1 : seuil de pauvreté selon la domiciliation, Cameroun 2001 .....	22
.....	<b>23</b>

## 1 RESUME

### I.1 Identification du demandeur

<b>Dénomination :</b>	Association FARESO
<b>Statut juridique :</b>	Association de développement local
<b>Adresse :</b>	BP 288 Nkongsamba Cameroun
<b>Téléphone :</b>	(00 237) 77 77 07 80 ou (00 237) 99 97 59 70
<b>Email</b>	Fareso2005@yahoo.fr
<b>N° d'agrément :</b>	N°54/RDA/C16/BAPP
<b>Principal interlocuteur :</b>	Théophile Ebénézer, coordinateur de FARESO

### I.2 Résumé et objectifs du projet (détail chapitre 4)

La jeunesse Camerounaise est en grande difficulté tant en zone rurale qu'en zone urbaine. Le taux de chômage élevé, et l'échec scolaire place souvent l'enfant dans une spirale de délinquance et de pauvreté. Pourtant, des revenus réguliers peuvent être à la portée de beaucoup de main. Le métier d'Agriculteur- Eleveur est bien trop sous estimé par cette jeunesse. C'est ce constat que souhaite renverser l'association FARESO qui a ouvert une formation agro-pastorale à 100 km de Douala, dans la région de Nlonako. A ce jour, cette formation rencontre certains freins à son développement pour lesquels nous sollicitons un appui.

Le présent projet a pour **objectif général** de « *doter FARESO d'un outil de travail concret leur permettant d'atteindre un niveau technique de formation ainsi que l'autonomie alimentaire de l'association* ».

Pour atteindre ses résultats, nous avons choisi d'orienter ce projet sur les volets suivants :

- ✚ 1 : L'appui à la **diversification des types d'agriculture et d'élevage** présents sur le site de FARESO.
- ✚ 2 : L'appui à des **systèmes d'irrigations adaptés** afin d'éviter tous risques de perte liés à une pénurie d'eau et au contraire de dégager des marges issus des cultures de contre saison.
- ✚ 3 : L'appui à la **légalisation officielle** de l'association comme un centre de formation agréée et le développement de la **communication** en vue d'une large fréquentation.

**Vue les urgences auxquels Fareso fait péniblement face, nous avons souhaité orienté cette demande d'appui sur le premier domaine : Agriculture et Elevage.**

### 1.3 Montant sollicité :

Les détails du budget sont détaillés au chapitre 5

Agriculture 1 <sup>er</sup> campagne	872 €
Elevage 2010	1701€
<b>Total sollicité</b>	<b>2573 €</b>

## 2 CONTEXTE DU PROJET

### 2.1 Le Cameroun, potentialités agricoles sous exploités



Situé en Afrique centrale, le Cameroun a une superficie de 475 mille Km<sup>2</sup>. Ce pays dispose de 9,2 millions d'ha utilisables à des fins agricoles et seul 1,8 millions d'ha sont cultivés soit 26 %<sup>1</sup>.

Le Cameroun produit de nombreuses espèces dont les principales sont le manioc, la canne à sucre, la banane plantain, le Taro, le Maïs et la Banane douce<sup>2</sup>, cf annexe n°2.

Sa population totale est estimée à 17 340 702 habitants, dont plus de 50 % se situe en zone rurale. La pauvreté y est principalement localisée avec 35% d'habitants vivants au dessus du seuil de pauvreté<sup>3</sup>. Cf annexe n°1.

### 2.2 La jeunesse en proie au chômage

Selon une enquête de l'Institut de la statistique du Cameroun réalisée en 2005, le taux de chômage atteindrait 4,4% au Cameroun et 70% des travailleurs gagneraient moins que le salaire minimum mensuel qui s'élève à 23 500 Fcfa (40 euros). Selon ce rapport, les jeunes seraient les plus touchés par le problème de l'emploi. Les plus diplômés ne sont pas épargnés, car le taux de chômage augmente avec le niveau d'instruction<sup>4</sup>.

Depuis quelques années, le secteur informel représente une compensation au chômage. Près de 90% des travailleurs au Cameroun exercent dans ce secteur dont les conditions de travail et de rémunérations sont très précaires et qualifiées de « survie ». C'est en zone rural que le secteur informel dit « d'auto-emplois » est le plus présent à 59%<sup>5</sup>. Cf annexe n°3.

### 2.3 : Le village de N'tolo n'est pas épargné par ces différents constats.

Situé dans le département de Nlonako, au Nord Ouest du Cameroun, à 120 km de Douala et à 20 km de Nkongsamba, le village de N'tolo jouie d'un climat tout à fait propice pour deux voir quatre récoltes annuelles. Cette localité se prête parfaitement à la combinaison « agriculture-élevage » dont les principes ont été enseignés avec succès à la ferme école de Doungué (village à 5 km de N'tolo).

Malgré ces potentialités et la réussite probante d'activités agricoles génératrices de revenus de la localité, le village ne produit aucun légume destiné à la vente. Les jeunes ayant pourtant accès à la terre sont à la recherche d'emplois temporaires dans d'autres secteurs, dénigrant le métier d'agriculteur ou éleveur, le qualifiant de fatiguant et de faiblement rentable. C'est dans ce village qu'est implantée l'association FARESO, Famille Rencontre Solidarité depuis 1993.

### 2.4 : L'association FARESO, interventions cohérentes face au contexte

Le public visé par l'association est celui de la **jeunesse en difficulté**, qu'il soit du village ou des grandes villes, issus d'un milieu familial déséquilibré (divorcés, orphelin) ou atteint d'un léger handicap mental ou physique. Ces jeunes sont pour la majorité en échec scolaire, en proie à la délinquance. Ils sont confiés par les parents dépassés par les événements attendent un changement

---

1 <http://www.far.agropolis.fr/infospays/cameroun.php>

2 Fao Production en 2007 : <http://faostat.fao.org/site/339/default.aspx>

3 Alain MARAGNANI, rapport : Journées internationales sur la formation professionnelle, UNESCO Paris, Nov 2007, graph p9 (source UNO : <http://esa.un.org/unpp> P.DEBOUVRY).

4 Louise Simondet Article journal : « Première étude sur le marché de l'emploi au Cameroun, les jeunes plus touchés par le chômage », <http://www.afrik.com/article9989.html>

5 Alain MARAGNANI, rapport : Journées internationales sur la formation professionnelle, UNESCO Paris, Nov 2007, graph p10 Emploi et auto emploi au Cameroun (P.DEBOUVRY – source UNO : <http://esa.un.org/unpp> ).

de comportement. FARESO a débuté ses **activités d'appui et d'accompagnement** des jeunes en 1993 et a été reconnue officiellement en 1998 par le récépissé n° 54/RDA/C16/BAPP.

En leur offrant un cadre de vie familial et propice aux études, FARESO a pour but initial de favoriser l'insertion de ces jeunes par la voie d'études classiques ou de l'apprentissage (menuiserie, mécanique en établissement technique) et agriculture au sein même de la structure.

Au regard du potentiel existant de la zone et de la demande en formation, Fareso a développé une **formation Agro-pastorale** depuis 2007 qui forme aux connaissances d'agriculture raisonnée, aux combinaisons agriculture-élevage dite « intelligentes », et à la réduction d'utilisation de produits chimiques. L'objectif de la formation est de faire comprendre à la jeunesse que l'Agriculture et l'élevage représente une source de revenu non négligeable, et qu'elle peut répondre à tous leurs besoins.

Les résultats attendus par FARESO pour chacun des jeunes sont : qu'ils puissent **atteindre l'indépendance en vivant dignement du fruit de leurs activités professionnelles, ainsi qu'atteindre la stabilité et de cesser l'exode rural.**

### 3 CRITERE DE PERTINENCE DU PROJET

Dans le contexte détaillé ci-dessus, la création d'une formation agro-pastorale est pertinente pour plusieurs raisons :

#### 3.1 : L'agriculture, un moyen de subsistance

Le secteur agricole en milieu rural joue le rôle crucial de nourrir la population et contribue à la sécurité alimentaire tant importante pour un pays. Dans le monde, l'agriculture offre un moyen de subsistance à 86% des populations rurales, et elle emploie 1,3 milliards de petits paysans et de travailleurs sans terre <sup>6</sup>.

La formation dispensée à Fareso prône une agriculture familiale qui consiste à limiter les risques grâce à la multiplication des espèces animales et végétales, à cycle plus ou moins long, permettant de tirer des revenus quotidiennement.

#### 3.2 : L'agriculture est un moteur clé de l'activité économique et de l'emploi

L'essentiel des activités économiques repose sur l'auto-emploi dans le secteur informel, notamment le secteur agricole (cf. annexe 3) et §1.2.2. C'est donc largement le secteur agricole, et plus largement le milieu rural, qui accueillent les nouvelles cohortes de jeunes à insérer économiquement et socialement. Fareso se situe donc au cœur du problème.

#### 3.3 : L'agriculture doit participer à protéger les ressources naturelles et assurer un développement durable

La croissance démographique exponentielle couplée à l'industrialisation ont provoqué des dégâts environnementaux tels que : le déboisement intensif, une surexploitation des sols et des parcours pastoraux générant une perte de la fertilité des sols, un appauvrissement de la biodiversité, des risques érosifs graves et une dégradation générale de l'environnement.

---

<sup>6</sup> « Les estimations faites à partir d'un échantillon de pays montrent que la croissance du PIB due à l'agriculture contribue au moins deux fois plus à réduire la pauvreté que la croissance du PIB due au secteur non agricole ». Banque mondiale. « Rapport sur le développement dans le monde – L'agriculture au service du développement ». 2008.

Entre 2000 et 2005, l'Afrique a enregistré une perte nette annuelle de 4 millions d'hectares de forêts essentiellement due à la conversion de superficies boisées en terres agricoles<sup>7</sup>.

Conscient qu'un changement de méthode agricole doit s'opérer au plus vite, la formation enseignée à Fareso se base sur l'agro-écologie enseignée par Pierre Rabhi<sup>8</sup> selon les principes suivants :

-La fabrication et l'utilisation d'extrait végétaux aux effets insecticides, et herbicides en remplacement des produits phytosanitaires

-Les fumures organiques issues de la confection d'un compost de qualité, de la collecte de différentes déjections animales, et du paillage remplacent les engrais chimiques.

-Le développement de la biodiversité avec la production de semences de Kokopeli<sup>9</sup>

## 4 : DESCRIPTIF TECHNIQUE DU PROJET

### 4.1 Objectifs du projet

Comme détaillé ci-dessus, la création de la formation agro-pastorale en 2007 au sein de Fareso s'avère pertinente, mais son efficacité est actuellement freinée par les moyens trop maigres de l'association.

L'objectif général du projet est de « Doter FARESO d'un outil de travail concret leur permettant d'atteindre un niveau technique de formation légalisé en vue de l'autonomisation économique et alimentaire du centre ».

Cet appui financier aura un réel sens pédagogique puisque Fareso apportera un enseignement sur l'ensemble des espèces végétales et animales jusqu'à leurs transformations, positionnant les stagiaires dans une réelle mine d'information pour ensuite reproduire les gestes appris dans leurs propres exploitations.

A long terme, le développement de ces diverses activités va permettre à Fareso d'atteindre son autonomisation alimentaire et financière.

### 4.2 Description de la stratégie agricole et d'élevage du projet

#### 4.1 Stratégie agricole

Une agriculture de survie : qui consiste à disposer d'une multitude d'espèces à cycle plus ou moins long permettant des récoltes régulières et limitant les risques.

Des productions vouées à l'alimentation humaine ainsi que des volailles afin de réduire les dépenses et de tendre vers l'autosuffisance.

Des activités pédagogiques : Fareso souhaite enseigner l'itinéraire technique de nombreuses espèces végétales ainsi que de raisonner au mieux l'implantation géographique des parcelles.

Voici sur quels plans nous avons basé la campagne agricole 2010 sachant que les espèces de 6 mois permettent une double campagne.

---

<sup>7</sup> FAO. 15e session de la commission des forêts et de la faune sauvage pour l'Afrique ; Maputo, 01 avril 2006.

<sup>8</sup> Président de l'association « Terre & humanisme », auteur de « Parole de terre, une initiation africaine », Albin Michel 1996.

<sup>9</sup> Association Française visant à préserver la biodiversité avec la conservation de semences oubliées à travers le monde.

Tableau N°1 : Répartition des différentes espèces et localisation, campagne 2010

Type culture	Détails	Durée du cycle	Objectif	Localisation
<u>Grandes cultures</u>	Maïs, soja, haricot graine	6 mois	Nutrition humaine et animale	Parcelle 1 et 2
<u>Maraichage</u>	Tomate, haricot, salade, poivron, carotte, plantes aromatiques etc...	6 mois	Nutrition humaine et vente	Parcelle 1, bas fond 1 et bas fond 2
<u>Culture vivrière</u>	Tubercules type Manioc, Taro, Macabo	6 mois à 1 an	Nutrition humaine et vente	Dans l'ensemble des parcelles
<u>Culture de rente</u>	Bananeraie, Poivre, Cacao, Verger, Ananas	cycle long de 2 à 20 ans	Nutrition humaine et vente	Bas fonds 2, Plantation Verger

## 4.2 Stratégie d'élevage

Le volet élevage se base sur *la diversification des espèces* à cycle courts ou longs afin d'obtenir un échelonnement des ventes : Volaille, Rongeurs, Ruminants, Elevages non conventionnels (Eulacodes, Escargots, Rats palmiste) etc...

Vue le manque manifeste de nombreuses espèces sur le site en ce début d'année 2010, la stratégie *d'achat d'animaux pour l'engraissement* est exceptionnelle. En effet, elle vise à aboutir à des rentrées d'argents la première année. Les autres achats d'animaux ont pour objectif la *reproduction* dont leurs progénitures seront engraisées puis vendues l'année suivante. Les reproducteurs sont maintenus plusieurs générations. Le bénéfice de ces reproductions se constate clairement dans le budget prévisionnel de la seconde année (cf § 5.2)

La transformation de certains animaux (lapins, oies, dindons et canards) apporte une valeur ajoutée non négligeable (cf § 5.1.2.2).

Tableau n°3 : Proposition d'achat des espèces et du nombre d'animaux suivant, campagne 2010

Dénomination	Nombre
Porcs	1 couple reproducteur
Canards reproduction	1 couple
Transformation canards	15 animaux
Dindons et Oies	2 couples
Moutons race nord	1 couple+ 5 jeunes
Chèvres	3 femelles+ 1 male
Lapins de race	1 couple+1 femelle
Cochon d'inde	1 couple+1 femelle
Rats Palmistes	1 couple+1 femelle

### 4.3 Méthodologie de mise en œuvre du projet

Différents outils sont utilisés pour mener à bien ce projet dont voici le rôle de chacun d'entre eux :

#### 1 Les outils organisationnels :

✚ Le cadre logique : Il permet d'avoir une vue d'ensemble du projet et de comprendre son articulation. Pour chacun des objectifs l'on décrit ce que l'on souhaite atteindre comme résultats et comment les vérifier (IOV = Indicateur Objectivement Vérifiable), ainsi que toutes les activités à mettre en œuvre pour atteindre les résultats précités plus haut. Cet outil constitue aussi la trame des évaluations intermédiaire (au bout de 6 mois) et de l'évaluation finale (au bout d'une année).

✚ Le tableau des acteurs nous permet d'identifier qui sera responsable de la mise en place de ces activités.

✚ L'on organise chacune de ces activités dans un calendrier d'exécution qui va permettre aux acteurs d'anticiper et de préparer les activités à mettre en œuvre. Ce calendrier est d'autant plus important que le respect des saisons doit correspondre à certains stades végétatifs. De même pour l'écoulement de la marchandise sur le marché au moment où la demande est la plus forte.

✚ Enfin, le calendrier cultural se limite aux cycles de production et de croissance de l'ensemble des espèces animale et végétale sur une année. Cet outil permet d'analyser les périodes creuses et celle à très fortes activités, et ainsi pouvoir anticiper un recrutement de main d'œuvre par exemple.

#### 2 Les outils prévisionnels :

✚ La budgetisation est l'outil principal pour évaluer le coût réel d'une activité. Il sera présenté sous sa forme globale pour une vue d'ensemble des coûts du projet et sous sa forme détaillées pour rentrer plus en profondeur dans chacune des dépenses.

✚ Le compte d'exploitation prévisionnel se base sur des hypothèses (proches de la réalité) permettant d'établir les prévisions de recettes et de dépenses et d'évaluer la rentabilité générale du projet

## **4.4 Planification des activités**

Détails de tous les outils cités ci-dessus adaptés à notre projet.

## 4.4.1 Cadre logique

Objectif à atteindre	IOV (Indicateurs Objectivement Vérifiables)	Sources	
<p>Objectif général du projet : Doter FARESO Cameroun d'un outil de travail concret leur permettant d'atteindre un niveau technique de formation légalisé en vue de l'autonomisation économique et alimentaire du centre.</p>	<p>Objectif spécifiques 1: Appuyer l'association Fareso Cameroun à la professionnalisation de la filière agro-pastorale en diversifiant les types d'élevages et d'agricultures enseignées à FARESO.</p>	<p>Au moins 4 espèces de volatils sont élevés dans la basse cour            Au moins 3 espèces de grands ruminants sont élevés sur le site,            Au moins 3 espèces animales constituent la catégorie « élevage non conventionnels »,            Cahier de gestion, rapports d'activités</p>	
	<p>Chacune des ses catégories est composée d'au moins 1 couple reproducteur conservé plusieurs années.</p>	<p>Control sur le terrain</p>	
	<p>Ce centre comprend des espèces végétales à cycle court et long dont le jeune maîtrise l'ensemble de l'itinéraire cultural.</p>	<p>Calendrier cultural, Fiche d'évaluation</p>	
	<p>Au bout d'une année, les stagiaires sont capables d'entretenir chacune des espèces végétale ou animale présente au centre et de reproduire ces gestes dans leur propre installation</p>	<p>Fiche d'évaluation</p>	
	<p>Objectif spécifiques 2 : Doter Fareso Cameroun de systèmes d'irrigations afin de limiter les risques de pertes, de dégager des marges plus grandes de leurs activités et d'atteindre leur autonomie</p>	<p>La parcelle du bas fond 1 et la parcelle 1 sont dotés chacune d'un système d'irrigation adapté au terrain.            Au moins 50 000 Fcfa de recette mensuelle sont tirés des parcelles irriguées. Le coût des dépenses mensuel pour l'alimentation diminue de 50 %</p>	<p>Control sur le terrain, cahier de gestion</p>
	<p>Objectif spécifiques 3 : Soutenir Fareso Cameroun à l'obtention de la légalisation officielle de l'association comme un centre de formation agréer et appuyer la communication en vue d'une large fréquentation.</p>	<p>Fareso est officiellement reconnue comme centre de formation agricole,            Le nombre d'inscrit à au moins doublé pour 2011</p>	<p>N° d'agrément, cahier de gestion</p>

## 4.4.2 Tableau des acteurs

Objectifs	Activités à mettre en place	QUI	Quand
Objectif spécifiques 1: Appuyer l'association Fareso diversifiant les types d'élevages et d'agricultures enseignées à FARES0.	Achat des couples reproducteurs et animaux pour l'engraissement, Elevage en vue de leur reproduction, Mise en fonctionnement et utilisation de la couveuse	Jocanto, Dada et un technicien	Depuis janvier 2010, Mars 2010
	Distinction des animaux reproducteurs de ceux pour la vente	Jocanto et Dada	Depuis janvier 2010,
	Réalisation de l'itinéraire culturel de chacune des espèces et enseignement au jeune, Confection de germeoirs, préparation du sol, mise en place et suivi de la compostière, production d'extraits de plantes, récolte, transformation, vente	Jocanto et Dada	Toute l'année
	Apprentissage tout au long de la formation, Evaluation mensuelle, mise à l'épreuve du jeune avec le parcelle d'expérimentation personnelle, appui technique et conseil sur leur propre site, dotation de semence et d'animaux pour leur installation, mise en place du réseau d'ancien élèves qui appui pour l'écoulement de leurs marchandises	Jocanto, Dada et tout intervenant extérieur	Toute l'année, dans 1 à 2 ans
Objectif spécifiques 2 : Doter Fareso de systèmes d'irrigations	Réalisation d'une étude préliminaire sur le site à irriguer, Achat et installation matériel identifié, formation sur le fonctionnement et maintenance. Suivi des cultures et analyse financière de l'activité	Coralie, Willy Goll, Jocanto et Dada	Mars-Avril 2010
Objectif spécifiques 3 : légalisation officielle et communication en vue d'une large fréquentation.	Rencontre avec les responsables de l'agrément, montage du dossier et dépôt. Etablir des brochures d'information, Dynamiser la campagne de publicité avec des affiches, journée porte ouverte etc...	Jocanto, Coralie	Février, Avril et plus

4.4.3 Calendrier cultural Fareso Campagnes 2010

	Janvier	Février	Mars	Avril	Mai	Juin
<b>Parcelle n°1 culture associée</b>						
Pastèque						
Maïs						
Tomate						
Bions indépendants de :						
Carotte						
Morelle-Amaranthe						
Salade						
Céleris-Persil-Basilic						
Choux						
Haricots verts						
germoir						
<b>Parcelle n°2, culture associée</b>						
Maïs						
Soja						
Haricot						
manioc						
<b>Verger (100)</b>						
agrumes						
germoir						
Préparation du terrain						
Semis						
Démariage						
Désherbage						
Autre (tuteurage, repiquage)						
Récolte						

4.4.4 Calendrier cultural suite

	Juillet				Août				Septembre				Octobre				Novembre				Décembre			
Parcelle n°1																								
Culture associée :																								
pastèque																								
Maïs																								
Tomate																								
Bions indépendants																								
Carotte																								
Morelle-Amaranthe																								
Salade																								
Céleris-Persil-Basilic																								
Choux																								
Haricots verts																								
germoir																								
Verger (100)																								
agrumes																								
Germeoir																								
Préparation du terrain																								
Semis																								
Démariage																								
Désherbage																								
Autre (tuteurage, repiquage)																								
Récolte																								

## 5 ASPECT FINANCIER DU PROJET

### 5.1 Budgets

Les budgets sont basés sur des devis estimatifs établit par les organisations adaptées, ainsi qu'issus de nombreuses séances de travaille avec Jocanto et Dada. N'étant pas à l'abri de différents imprévus (cout plus élevé des matériaux lors de l'achat, dépense mal évaluée etc...), nous avons opté pour proposer 5 % d'imprévus.

#### 5.1.1 Budget résumé par composante

Tableau n° 4 : Budget résumé Agriculture 1 campagne 2010

1 Localisation	activités	Prix total€
Parcelle 1	pastèque, maïs, tomate	100,6 €
Parcelle 2	1 ha maïs, soja, haricot	370,5 €
Verger	fruitiers, avocatiers etc...	76,2 €
Bas fonds+ bananeraie	entretien, suivi sanitaire	152,4 €
clôture végétale	Poivre, fruit de la passion	93,0 €
2 Equipements		
Matériel	arrosiers, seaux	38,1 €
Total 1+2	0	830,8 €
Imprévus 5%		41,5 €
<b>Total général</b>		<b>872,4 €</b>

Tableau n° 5 : Résumé des investissements par espèces animale la première année

Investissement année 1 en euros						
Dénomination	Nombre	Total dépensé	total recette	solde activité	ratio	rang
Porcs	1 couple reproducteur	358,56 €	- €	- 358,56 €	0,00	8
Mouton	1 couple et 4 agneaux	268,31 €	457,35 €	189,04 €	1,70	5
Chèvres	3 femelles+ 1 male	222,58 €	- €	-222,58 €	0,00	5
Canards engraissement	1 couple + 15 jeunes	128,82 €	228,67 €	99,85 €	1,78	4
Dindons et oies transformés	2 couples	227,91 €	381,12 €	153,21 €	1,67	6
Lapins engraissement	1 couple+1 femelle	297,28 €	686,02 €	388,74 €	2,31	3
Transformation lapin	25 animaux	95,28 €	285,84 €	190,56 €	3,00	2
Cochon d'inde	1 couple+1 femelle	12,20 €	91,47 €	79,27 €	7,50	1
Rats Palmistes	1 couple+1 femelle	9,15 €	11,43 €	2,29 €	1,25	7
<b>Total</b>		<b>1 620,08 €</b>	<b>2 141,91 €</b>	<b>521,83 €</b>	<b>0</b>	<b>7</b>
Imprévus (5%)		81,00 €				
<b>Total général</b>		<b>1 701,08 €</b>				

Le tableau N°5 met en avant le montant dépensé et les recettes attendus pour chacune des activités présentées. L'ont en déduit le solde de l'activité qui est déficitaire pour 2 activités : les porcs et les chèvres, car la première année, les petits obtenus des géniteurs ne peuvent être vendus. Par contre, ces deux activités sont excédentaires la deuxième année. (cf § 5.2) De manière générale, l'on peut remarquer que la somme investie, 1701,08 € permet de dégager une marge totale de 521,83 €. Le ratio (total recette/total dépensé) permet de connaître quelle activité est la plus rentable. L'on se rend compte des cochons d'inde, des lapins de race, de la transformation des canards, des oies et des dindes représentent les futures activités génératrices de revenus.

## 5.1.2 Budget détaillé et plan de financement

### 5.1.2.1 Détail du budget agriculture 1<sup>er</sup> campagne

Au Cameroun, deux campagnes agricoles sont réalisées, la première de mars à Juillet et la seconde du mois d'Août à Décembre. La seconde campagne sera en partie autofinancée par Fareso et d'autres recherches de fonds seront réalisées.

Le montant s'élève à 872 €.

Activité	Opération à faire	NB	PU	Coût (Fcfa)	Coût €
Parcelle n° 1 Culture associé : Pastèque, Maïs, Tomate	Préparation du terrain : défrichage et labour à plat (FARESO)			0	0 €
	Achat semence de pastèque (100gr)	1		6 000	9 €
	Sélection semence maïs issu campagne 2009			0	0 €
	Semence maraichage gratuites (Kokopelli)			0	0 €
	Désherbage chimique	1		25000	38 €
	Buttage manuel			0	0 €
	Achat sacs de composte	100	100	10 000	15 €
	Achat sacs vide	100	200	20 000	30 €
	Carburant déplacement sacs	1	5000	5 000	8 €
	Récolte (FARESO) et main d'œuvre locale			0	0 €
<b>Total Parcelle 1</b>				<b>66 000</b>	<b>101 €</b>
Parcelle n° 2 Culture associé : Maïs,soja/haricot	Préparation du terrain : défrichage et labour à plat			60 000	91 €
	Acquisition des semences de qualité maïs			20 000	30 €
	Sélection des semences de Soja (FARESO)			0	0 €
	Achat semence de haricot			5000	
	Semis, Main d'Œuvre			20 000	30 €
	Entretien : désherbage (5litres herbicide)	1		25000	38 €
	Buttage manuel			30 000	46 €

	Fertilisation : Achat sacs de composte	300	75	22500	34 €
	Carburant déplacement sacs	2	5000	10000	15 €
	Fertilisation chimique : Urée	1	14000	14000	21 €
	20*10*10	1	16500	16500	25 €
	Récolte (FARESO)			20 000	30 €
<b>Total Parcelle 2</b>				<b>243 000</b>	<b>370 €</b>
Parcelle du verger	Défrichage trouaison / piquetage			30 000	46 €
	Collecte et mis en place des grain des différents fruitiers			20 000	30 €
<b>Total Verger</b>				<b>50000</b>	<b>76 €</b>
Bas Fond+ bananeraie	Entretien phyto-désherbage			100000	152 €
	Défrichage (Fareso)			0	0 €
<b>Total bas fond</b>				<b>100000</b>	<b>152 €</b>
Clôture végétale, poivre & passiflore	Achat de porte poivrier, implanté tous les 1,5m sur84 m	60	500	30000	46 €
	Pépinère de plan de poivre	70	300	21000	32 €
	Support poteau soutien/ passiflore (25m)			10000	15 €
	Plans de passiflore (prod FARES0)		0	0	0 €
<b>Total clôture végétale</b>				<b>61000</b>	<b>93 €</b>
<b>Total général</b>	<b>Total général agriculture 2010</b>			<b>570 000</b>	<b>793 €</b>
Renouvellement de matériel	Réparation brouettes	2	5000	10000	15 €
	Achat arrosoirs	3	3500	10500	16 €
Total renouvellement	Achat seaux	3	1500	4500	7 €
				<b>25000</b>	<b>38 €</b>
<b>Total agriculture + renouvellement matériel</b>				<b>595 000</b>	<b>831 €</b>
Imprévus 5%				29 750	42 €
<b>Total général</b>				<b>624 750</b>	<b>872 €</b>

### 5.1.2.2 Détails budget élevage année 2010

### Animaux pour la reproduction, ruminants

Dépenses prévisionnelles						Bénéfices prévisionnels						
Race	Nb	Prix unitaire		Total dépensé		Prix de vente unitaire		Nb animal vendu	Recette		Solde	
		Cfa	Euros	Cfa	Euros	Cfa	Euros		Cfa	Euros	Cfa	Euros
Porcs reproduction												
Achat Porcs d'engraissement	0	20000	30,49 €	0								
Nourriture engraissement 6 mois/ts animal	0	8000	12,20 €	0								
Prophylaxie/ animal/ an	8	300	0,46 €	2400	3,66 €							
Porcs de reproduction	2	30000	45,73 €	60000	91,47 €							
Nourriture/ 2 animaux/ 12 mois	21,6	8000	12,20 €	172800	263,43 €							
<b>total/1 année/2 animaux</b>	<b>2</b>			<b>235200</b>	<b>358,56 €</b>	<b>85000</b>	<b>129,58 €</b>	<b>0</b>	<b>0</b>		<b>-235200</b>	<b>- 358,56 €</b>
Moutons						Prix vente		Nb vendu	recette		Solde	
Achat agneaux pour engraissement	4	20000	30,49 €	80000	121,96 €							
Achat 1 jeune couple race du nord	2	35000	53,36 €	70000	106,71 €							
Nourriture (déchet haricot)	4	5000	7,62 €	20000	30,49 €							
Prophylaxie/ an	4	1500	2,29 €	6000	9,15 €							
<b>total mouton</b>				<b>176000</b>	<b>268,31 €</b>	<b>75000</b>	<b>114,34 €</b>	<b>4</b>	<b>300000</b>	<b>457,35€</b>	<b>124000</b>	<b>189,04 €</b>
Chèvres						Prix vente		Nb vendu	recette		Solde	
Achat race, 3 femelles et 1 male	4	30000		120000	182,94 €							
Nourriture (déchet haricot)	3	5000		15000	22,87 €							
Pierre à lécher	1			5000	7,62 €							
Prophylaxie/ an				6000	9,15 €							
<b>Total chèvres</b>				<b>146000</b>	<b>222,58 €</b>	<b>30000</b>	<b>45,73 €</b>		<b>0</b>	<b>0</b>	<b>-146000</b>	<b>- 222,58 €</b>
<b>Total ruminant</b>				<b>557200</b>	<b>849,45 €</b>	<b>190000</b>	<b>289,65 €</b>	<b>4</b>	<b>300000</b>	<b>457,35 €</b>	<b>-257200</b>	<b>- 392,10 €</b>

### Animaux pour la transformation

Dépenses prévisionnelles							Bénéfices prévisionnels						
Race	Nb	Prix unitaire		Nb animal	Total dépensé		Prix de vente unitaire		Nb vendu	Recette		Solde	
		Cfa	Euros		Cfa	Euros	Cfa	Euros		Cfa	Euros	Cfa	Euros
<b>Canards engraissement 1</b>													
achat canetons	15	1500	2,29 €		22500	34,30 €							
achat canne adulte	1	3000	4,57 €		3000	4,57 €							
nourriture sac de 50 kg	3	6000	9,15 €		18000	27,44 €							
prophylaxie/an	1	3500	5,34 €		3500	5,34 €							
Condiments, bocaux, étiquette/animal	5	500	0,76 €	15	37500	57,17 €							
Nb boîte de 400 gr de viande/ animal	5	2000	3,05 €			€	10000	15,24 €	15	150000	228,67 €		
total dépenses canards					84500	128,82 €						65500	99,85 €
	Nb	Prix unitaire		Nb animal	Total dépensé		Prix de vente unitaire		Nb vendu	Recette		Solde	
<b>Oies et Dindon engraissement 2</b>													
achat oies	3	12000	18,29 €		36000	54,88 €							
Achat Dindons	3	12000	18,29 €		36000	54,88 €							
nourriture sac de 50 kg/ an	4	6000	9,15 €		24000	36,59 €							
prophylaxie/an	1	3500	5,34 €		3500	5,34 €							
Condiments, bocaux, étiquette/animal	10	500	0,76 €	10	50000	76,22 €							
Nb boîte 400 gr de viande/ animal	10	2500	3,81 €			- €	25000	38,11 €	10	250000	381,12 €		
total dépenses oies et dindons					149500	227,91 €						100500	153,21 €
Race	Nb	Prix unitaire		Nb animal	Total dépensé		Prix de vente unitaire		Nb vendu	Recette		Solde	

## FARESO

Projet d'appui à la formation agro-pastorale

Révisé le 15 mars 2010

<b>Lapins engraissement 3</b>		Cfa	Euros	Nb animal	Cfa	Euros	Cfa	Euros		Cfa	Euros	Cfa	Euros
Achat adulte autre race	3	6000	9,15 €		18000	27,44 €							
Nourriture fraîche, herbes locales			- €		0	- €							
Nourriture sèche, son de blé	5	8000	12,20 €		40000	60,98 €							
Prophylaxie	2	6000	9,15 €		12000	18,29 €							
Fabrication clapier bois et tôle	2	35000	53,36 €		70000	106,71 €							
Couverture tôle clapier extérieur	1	55000	83,85 €		55000	83,85 €							
<b>Total dépenses engraissement</b>					<b>195000</b>	<b>297,28 €</b>	<b>3000</b>	<b>4,57 €</b>	<b>150</b>	<b>450000</b>	<b>686,02 €</b>	<b>255000</b>	<b>388,74 €</b>
<b>Lapin transformation 4</b>						€	Cfa	Euros		Cfa	Euros	Cfa	Euros
Condiments, bocaux, étiquette/lapin	5	500	0,76 €	25	62500	95,28 €							
Nb boîte 400 gr de viande/ animal	5	1500	2,29 €			- €							
<b>Total transformation/lapin</b>					<b>62500</b>	<b>95,28 €</b>	<b>7500</b>	<b>11,43 €</b>	<b>25</b>	<b>187500</b>	<b>285,84 €</b>	<b>125000</b>	<b>190,56 €</b>
<b>Cochon d'inde 5</b>	nb kg	PU			total	total	Cfa	Euros		Cfa	Euros	Cfa	Euros
Achat adulte autre race	4	2000	3,05 €		8000	12,20 €	2000		30	60000	91,47 €		
<b>Total cochon d'Inde</b>					<b>8000</b>	<b>12,20 €</b>						<b>52000</b>	<b>79,27 €</b>
<b>Rats Palmiste 6</b>	nb kg	PU			total	total	Prix vente		vendu	Recette		Solde	
Achat raton	3	2000	3,05 €		6000	9,15 €	2500			7500	11,43 €	1500	2,29 €
<b>Total 1+2+3+4+5+6</b>					<b>505500</b>	<b>770,63 €</b>				<b>1 105 000</b>	<b>983,30 €</b>	<b>599 500</b>	<b>913,93 €</b>
Total ruminant + transformation					1 062 700	1 620,08 €							
Imprévus 5%					53 135	81,00 €							
<b>Total général</b>					<b>1 115 835</b>	<b>1 701,08 €</b>							

## 5.2 Compte d'exploitation prévisionnel

Cet outils de gestion nous permet d'avoir une vue de notre projet sur deux ans.

C'est justement à partir de la deuxième année que l'activité liée à l'engraissement des ruminants porte ses fruits.

En effet, le tableau suivant met en lumière qu'un investissement de 2291 € permettra de dégager un bénéfice de 4554 €.

Investissement année 2							
Détails	nombre	total dépensé		Total recette		Solde activité	
Dénomination	nombre	CFA	€	CFA	€	CFA	€
Porcs	1 couple	724 800	1 104,95 €	1 870 000	2 850,80 €	1 145 200	745,85 €
Mouton	2 femelles et 2 agneaux	155 000	236,30 €	450 000	686,02 €	295 000	449,72 €
Chèvres	0	26 000	39,64 €	270 000	411,61 €	244 000	371,98 €
Canards engraissement	1 couple	108 500	165,41 €	300 000	457,35 €	191 500	291,94 €
Dindons et oies transformés	2 femelles	181 500	276,69 €	500 000	762,25 €	318 500	485,55 €
Lapins engraissement	1 male	174 000	265,26 €	600 000	914,69 €	426 000	649,43 €
transformation		125 000	190,56 €	375 000	571,68 €	250 000	381,12 €
Cochon d'inde	1 couple	4 000	6,10 €	100 000	152,45 €	96 000	146,35 €
Rats Palmistes	1 couple	4 000	6,10 €	25 000	38,11 €	21 000	32,01 €
		1 502 800	2 291,0 €	4 490 000	6 845 €	2 987 200	4 554 €
Imprévus 5%		75 140	115				
Total général		1 577 940	2 405,6 €				

L'analyse permet de remarque que l'élevage porcin, suivi des animaux transformés et des moutons sont toutes des activités génératrices de revenus.

## 5.3 Propositions pour l'année 2

Dans le cadre de l'appui pour la deuxième année, nous attendons vos constats lors de votre séjour en Juillet-Aout 2010 des efforts mis en place sur le terrain. Nous souhaiterions alors vous proposé de nous accorder un crédit du montant (ou d'une partie) nécessaire pour le démarrage de l'année 2 que nous vous rembourserons au bout d'une année.

Ce crédit apporterait à Fareso tous les moyens nécessaires pour qu'ils puissent développer leur propre outil de travail, tout en ayant la dignité de rembourser cette somme.

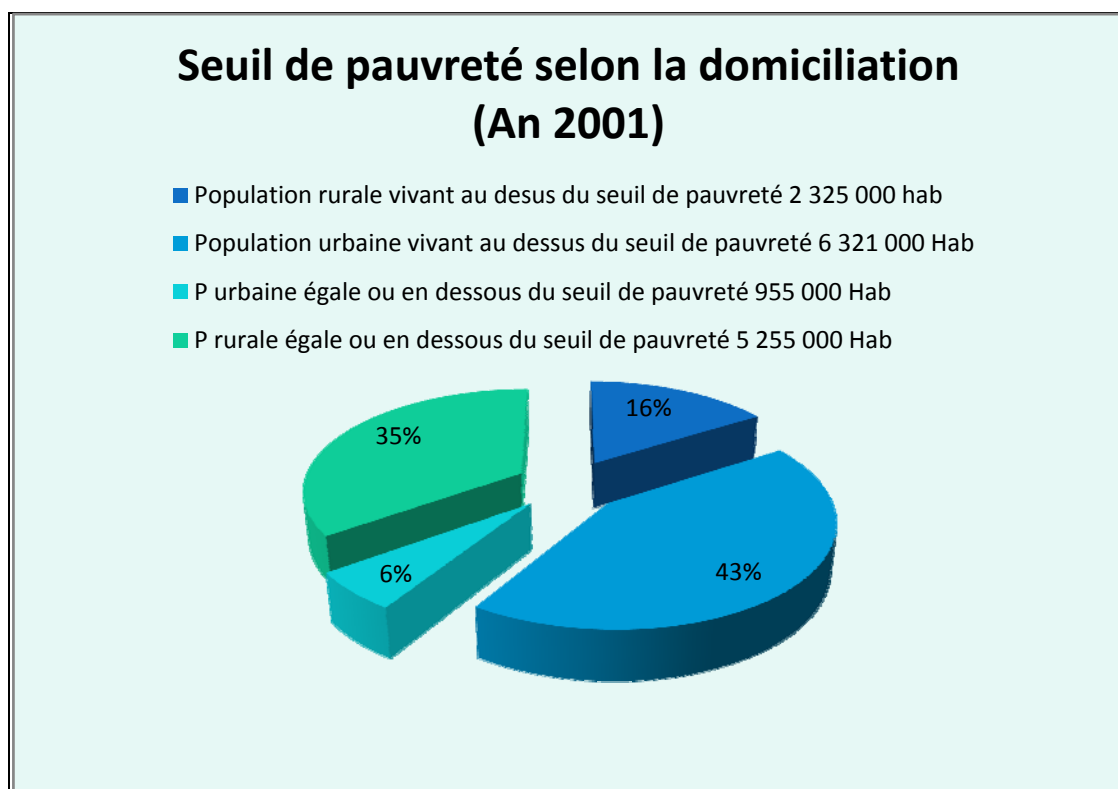
Pour Direction N'tolo, ce prêt concrétiserait le projet **d'autonomisation de Fareso**, tout en permettant de développer d'autres projets d'appui dans le village, une fois la somme restituée.

## **6 Listes des Annexes**

Annexe N°1 : seuil de pauvreté selon la domiciliation, Cameroun 2001

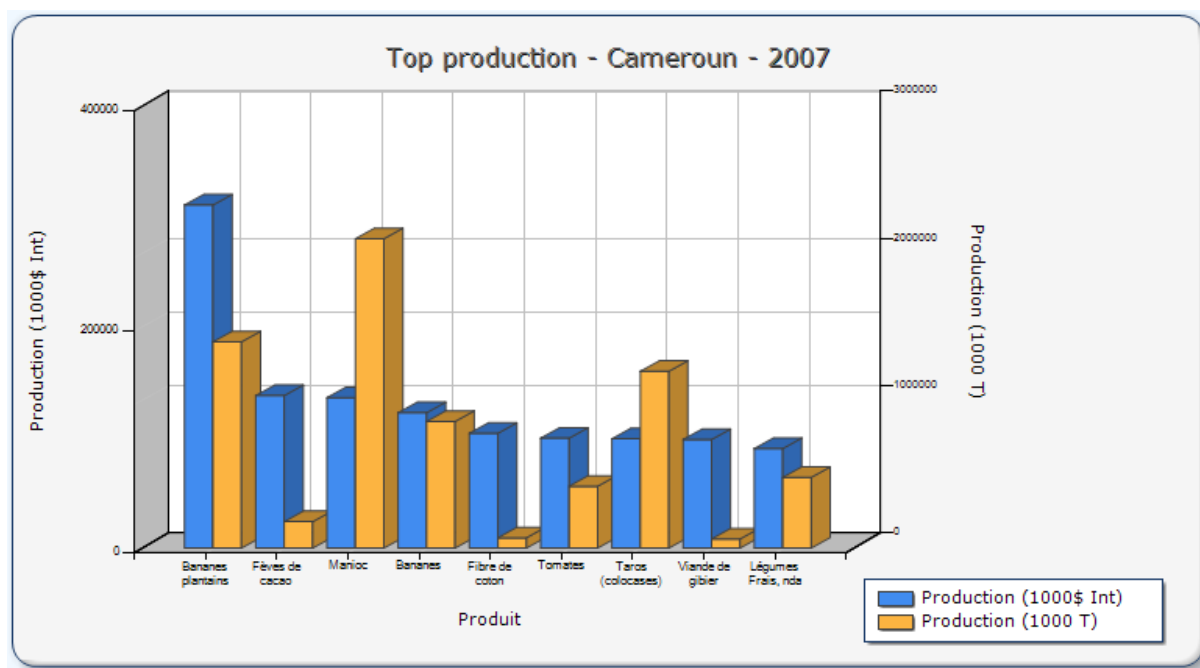
Annexe n° 2 : Fao Production agricole en 2007

Annexe n° 3 : Emploi et auto emploi au Cameroun



Répartition de la population selon le seuil de pauvreté au Cameroun (P.DÉBOUVRY – source) UNO : <http://esa.un.org/unpp> ).

**Annexe n° 2 : Fao Production agricole en 2007**



**Annexe n° 3** : Emploi et auto emploi au Cameroun

Source : (P.DÉBOUVRY – source UNO : <http://esa.un.org/unpp> ).

